

「京都魔界巡礼団」同行企画

魔界って 第5界 ほん魔界!?

京の魔界を巡らし、そのナゾに迫る「京都魔界巡礼団」、そのオカルト・古代史マニア集団が「京都チャンネル」に乗り込み魔界紀行番組を作ったと聞いて、奇々怪々興味津々と参加志願をした本誌編集部員K。さて魔界の真の姿とは…



中山団長

南副団長

「京都魔界巡礼団」

■レギュラー団員■

小嶋伸一 (ディレクター)・佐々木昇 (アシスタントディレクター)
丘真奈美 (放送作家・超古代史ジャーナリスト)・加納進 (京都の史跡を訪ねる会会長)

死者の声がコダマする!? 神楽岡の最深部へ

神楽岡・栗原岡編

京都の鬼門＝丑寅の方向にそびえる吉田山にある神楽岡斎場へと続く福の川から、吉田神社へ向かい、神道や陰陽道のルーツを垣間見た一行が次に訪れた先は、神社から歩いて5分ほどの場所に広がる吉田神葬墓地。洛内を見渡すこの地は、平安時代の貴族や吉田家の先祖たちが眠るとされる葬送の地、神楽岡の最深部。ここで紐解かれる新たな魔界伝説とは!

妖怪変化の住み家があった!? 戦慄の土蜘蛛伝説



土蜘蛛草子に描かれた「土蜘蛛」

※映像資料 京都チャンネル「京都魔界」巡礼団より



土蜘蛛伝説の舞台を前に武者震い! 加納進/名譽団員

名誉団員・加納氏がおもむろに資料を取り出し辺りを見回し始めた。聞けば、この地は数ある土蜘蛛伝説の舞台の一つだと言うのだ。彼が広げた書物、その名も「土蜘蛛草子」には、妖怪変化や邪悪な顔と蜘蛛の体を持つ土蜘蛛が描かれているではないか! その伝説を詳しくに聞こうとした矢先、収録機器に原因不明のトラブル発生! 未だに彷徨う魑魅魍魎の仕業か? 一行の背筋は凍る

解き明かされる恐るべき土蜘蛛の正体とは!



東向観音寺「土蜘蛛の塚」石燈籠



妖怪土蜘蛛を見た! という方は「こ報を本誌編集部K/見習い団員

平安時代、源頼光らが蓮台野で遊山をしていた時、空にどくろが現れ、追跡の末神楽岡にある一軒のあばら家に着く。その家からは続々と魑魅魍魎と巨大な土蜘蛛が現れたのだが、頼光らが無事退治したという土蜘蛛伝説。時の権力者が反逆者を土蜘蛛に見立てて流した英雄伝との見方が強いが、北野にある東向観音寺にはいわずありげな「くも塚」が現存。やはり土蜘蛛は実在したのか?

■魔界への入口は… 京都の史跡を訪ねる会

京都市左京区岡崎西福ノ川町14 <http://www.kyotokawaraban.com>

■京都魔界巡礼団の放送は… ■
京都チャンネル (スカイパーフェクTV! Ch.726)
4/6 (日) ~ 毎週日曜深夜1:00~2:00放送 4/6 #1 京都三大斎場の謎、4/13 #2 神楽岡斎場の謎1、4/20 #3 神楽岡の謎2、4/27 #4 伊勢の氣を都へ近代レライン、5/4 #5 伊勢~元伊勢~近代レライン
■京都チャンネルへの番組問い合わせ先 ■
<http://www.kyoto-channel.com/> 075-253-0609 (FAX)

学生は社会人に
社会人は学生になりたがる
関係者以外(一般客)でも
関係者待遇

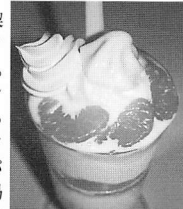
未来や過去と遭遇させてくれる
自由な発想が息づいた空間



京都大学 カフェテリア ルネ編

「学生の為に安くても美味しいが基本。ほぼ全てのメニューが500円以下」と村上隆之店長。ワンコインで堪能できるメニューが多数

自由な校風の京大キャラ同様、自分が通う・通った感を満喫できる「カフェテリア・ルネ」。そんな一時に浸らせてくれるメニューは、学食では稀少な、生ビールとパフェラインナップ。「学食に、お酒やスイーツは似合わない」との既存感覚にアンチテーゼを投じるかのスタンスが一般人を頻繁に来店させるファクターなのかも。例えば、修学旅行中の中高生はカフェ&バーばりなスイーツに憧れを抱き、近々迎えるキャンパスライフを重ねる…。対して老人会やOB・OGさんは、喉の渇きを癒そうと散歩がてらに立ち寄り、ジョッキ片手にほろ酔いで、自身の学生時代を思い出す…。そう、将来や過去に学食で遭遇させてくれる「ルネ」には、自由な発想を呼び覚ます味わいがあるから。



●京都市左京区泉殿町
●11:30~22:30 (L.O.22:00) / 祝休
日曜11:00~14:00
30名以上の団体は要予約
☎075-753-7650

パナソフの濃厚な甘さとオレンジの甘酸っぱさが、至福の甘味へと導く。パレンシアパフェ320円、その他30種以上のパフェラインナップが揃う



ビタースマイルみやげ編

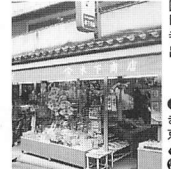
買っておくれやす…
消え入る声の主は舞妓ちゃん

I am a みやげマニア!!



図鑑というだけあり、ふりがな付きで舞妓の定義が記されている。舞妓を見たことがない人の心を揺さぶる絵解きだ

100年後にも残したい
京都おみやげファイル



●木下商店
きむらしようてん
京都市東山区清水2丁目235
☎075-561-5302
●9:30~18:00/不定休

出た出た。また、ビタースマイルを混えさせるツワモノ品「舞妓の図鑑ハンカチ」が。京都観光の巡礼地として外せない清水さんのお膝元で「おししやす」と頭を垂れたのは、2人の艶姿舞妓ちゃん。小判の木綿ハンカチーフに納まっちゃって、どこかへお出かけの様子。傘を持った方が姉さんか? 伏目がちの妹分との会話はさしずめ、「姉さん、最近ウチらを買ってあげられる人いやしまへん。ウチ、退屈でもう我慢できしまへん」「せや言うたか、まだ置いてくれるお店があるんどうさかい、へんねしおこしたらあかんえ」といったところか。ああ、可愛そうな舞妓ちゃんたち。彼女たちの苦悩を和らげるために、横行する舞妓グッズを掻き分けてこのハンカチ探し出していたんだ。



107 店長 じゅづつなぎ → revised edition

休日も食肉業界のミーティングなどで忙しい店長。「ゴルフやジョギング、ジムでのトレーニングを楽しんだり、家族との時間も確保するけどな」とリフレッシュも大事に

ホンマに美味しい和牛だけ 鉄壁セレクトの安心マーク



ミートショップヒロ
京都市中京区千本三条角
☎075-811-4129
●8:30~19:00/水休

カフェイモマツの小嶋店長とはお姉さん経由の幼馴染み。彼女の実家と同じく、三条会商店街で「ミートショップヒロ」を営む西田一弘店長は、27年前に父上が開店した同店を引き継いだ働きの2代目。「野菜や魚に負けない新鮮で美味しい肉を地域の人に」をモットーに、仕入れのせりでは鋭い眼光で黒毛和牛の種類の中から更に選り抜き、安く提供できるように1頭買いをして持ち帰る。店頭にはその日切られた色鮮やかな精肉だけが並ぶというメカニズム。その素材流通がなせる新鮮さを一手に受け取るのが、「京の焼肉処 弘」。1頭分の高級部位からホルモン系までをリーズナブルに美味しく食べさせてくれる。かくして小売店隣の本店を5年半前に、木屋町店を1年半前にスタートさせたのだ。肉の仕入れルートや鮮度を確保するミートショップの大動脈から、サービス向上を目指す焼肉店の静脈にまで「地域に尽くす」温かい血を通わせる業界のプリンスだ。