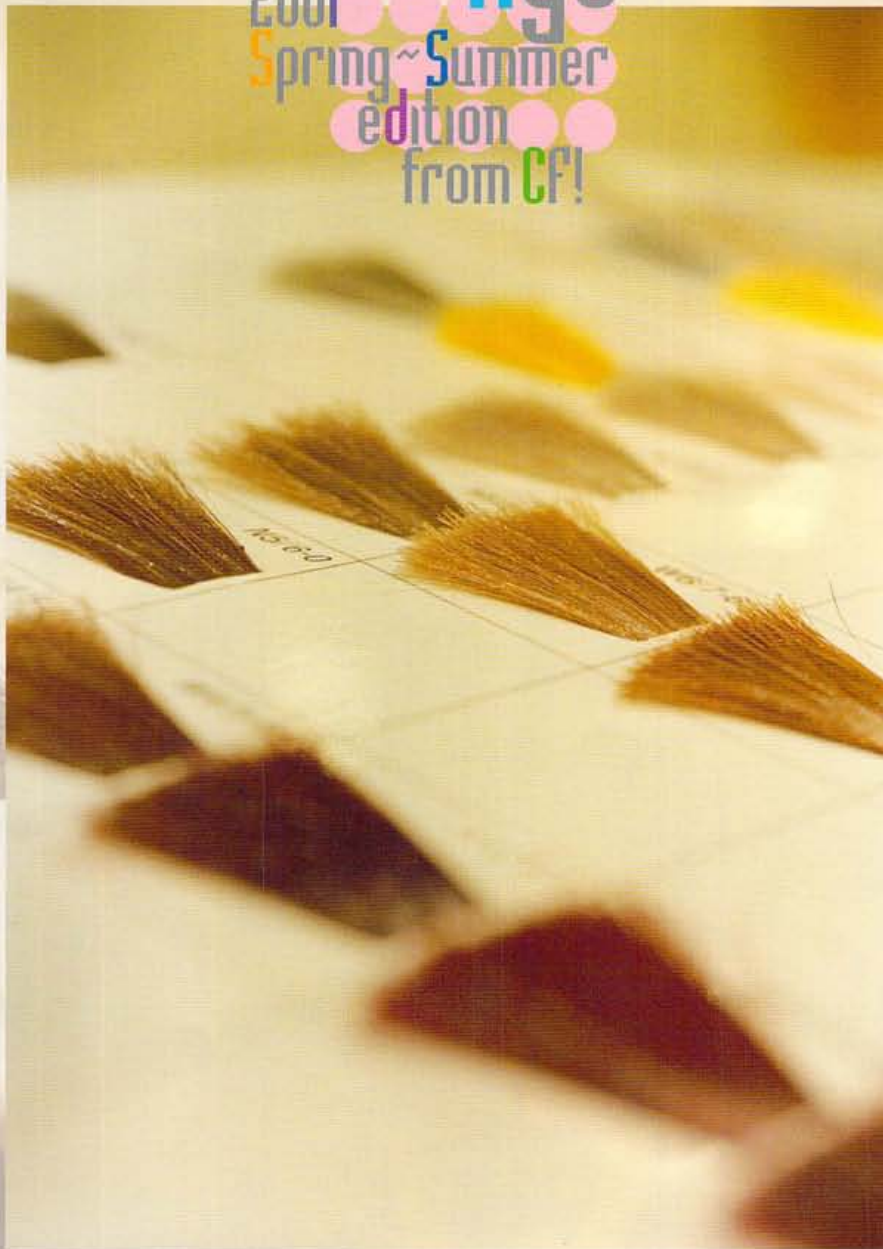


Color Age

2001
Spring ~ Summer
edition
from CF!



- YAYOI~BRAINS EST - Villa
- Befine becs
- Wise international
- WORKER BEE
- COLOR LEAF IROHA
- HAIR TOO Switch
- SYNECTICS HAIR DRESSERS
- SPICE HARAJYUKU KYOTO
- Muse anx
- Lis Charmel ANNEX
- Boms tecnica
- Savon Vaincs
- JET HAIR
- MATSUDA HAIR DRESSING
- POLISH
- Atelier Bless
- ELK
- Herbs
- LAKE PARETTE
- HEA(R)T
- RADURO hair creation
- F/ree
- Cut Studio Ren
- AMP EcraT.
- AMP Eq.
- AMP Epi.

「自分に似合うスタイル、似合わないスタイルは、ある程度わかってる」。そういう人が増えた。

そして、時代はカラーへ。

絵画なら、質の同じキャンバスや画用紙に油絵の具や水彩絵の具、アクリル絵の具を思うとおりに重ねることができ、一週間で色が褪せることはない。

髪とは気まぐれなキャンバスのようなもの。質はもろろん、もとの色はアンダーカラー、傷み具合、コンディションが人それぞれである以上、色の入り具合、日もちまでが、素材である髪のコンディションに大きく左右される。

「髪の色を抜くと、髪に負担をかける」のは周知の事実。例外はない。そこで「これからカラーを入れたい」という人に、

「参考にして欲しい」のが、今回誌上にあるカラーリングの薬剤データ。

「知って欲しい」のが、今回誌上にはないあなたの髪のコンディション。

いわゆる脱色はしなくても多くの場合、カラーリングに使う薬剤のおよそ半分はオキシで脱色しているようなもの。つまり「カラーを入れるためには、髪を傷めざるを得ない場合が多い」ということ。そして髪が傷むということ。「思った色が入りにくく、色のもちが悪い」と思っている。

望んだとおりの色をわがままなキャンバスに保持したいなら、まずコンディションを整えること。自分の髪を自分で切らないのと同じように、画家ではないあなたが、自分のキャンバスに色をつけないほうがいい。

カラーリングとは、髪のアウトラインだけではなく、顕微鏡レベルで髪を知ることから始まるもので、その計算ができる人間が、スタイリストであり、カラーリストなのだから。

わがままなキャンバスを深く知り、大切に扱って、スタイルのように基本知識が浸透したときにやってくる。

私たちの、カラー・エイジ。

※各店の薬剤データは、「Bleach」「Color」ともに今回掲載したモデルに対して使用したもので、あくまで目安です。

※アンダーカラー（ブリーチやパーマを施した髪、健康状態の髪の状態を問わずカラーリングを行う前の状態）により、同じ薬剤を使用しても、個人差がありますので同じ色になるとは限りません。

※掲載した薬剤のデータは、各店でキーポイントになるカラーのみを掲載しています。パートにより、別のカラーを塗り分けている場合もあり、必ずしも掲載した写真が単一カラーであるとは限りません。

読者の皆様には、上記をお含み置きいただき、掲載各店をご利用の場合、詳細は各店にてご相談下さい。

綾

小

路

竹

千

代



「学校行くとこないしみたいなのがかった。」

「カリスマ美容師と呼ばれること自体、本意ではないだろうなとお察しして、それでも業界の地位向上のために「十字架を背負った」のだな。」

確かに狙った部分はありませんしね、僕らの時代はどうしても学校行くとこない美容師に「みたいなのがかった」から、若い子達にこれからは「こうなって欲しい」という思いがあって「カリスマ」自体も勝手に作られて、僕らは違っって言うてるのに、自分で名のるヤツまで出てきた。

違う方向に行ってる行ってる、と、だいたい「先生と呼ばせる事自体おかし。」

■現時点で思惑は順調ですか？軌道修正が必要？

2年くらい前は確かにバブルやったかもしれない、そもそも美容師が子やホヤされるなんてことは本来はあってはいけない。ただ明らかに、若い人達に「ヘアデザイン」というものが入っていったと、俺びたから切るから「衛生産業」から「お洒落」に、キレイになりたいたいから「ファッション」になった、地に足付いてへん美容師が増えてバブルがはじけて地に足付いた、だからあって良かったとブームが終わってもたらさ

れるものは文化やから。

■サロンはむしろ増えているから、そういう意味でははじめてないとも言えるおっしゃっているのは、皆が「エアリー」だ「シャキー」だと言っていた時期のこと？

そう、「エアリー」というのはデザインの問題で、あれは我々が生み出していったわけですよ、今あの頃を振り返って同じしてたんやろという人はマネをしてたからです。「いや、オレは東京には負けへんし、逆でも「東京人」というのは京都人かもしれへんし、逆に京都にも東京人がおるかもしれへん」という事を認識しないと、しかもお客さんを増やそうではな〜〜」回来たお客さんからいくらかとるか」という考え方にな

積み上げてきた数々の業績と評価には、同じだけの誤解もつきまとうた。それでも同業者、とりわけ若手から常にリスペクトされ、カタカナを使わずに、自らを「美容師」と呼ぶ、ヘアデザインの伝道者。スタイル、カラー、そして美容のこれから…。東京から漏れてくるだけの風評ではない、リアルな肉声で紡ぐ「生粋の美容師」の肖像。

■「信頼関係」というと、最近はどこに取材に行っても、最低10分は「私も」でも我々ももう取り立てては書きにくい、「基本事項」やから「僕は初めてのお客さ

■「解りやすい」(笑)。



んなら、一度一緒に食事に行為かないと切れませんね。く
らい言ってもらえれば別ですけど。同じ10分でもゆっ
くり喋ると早口の人は密度が違うやん。

■(笑)。もうパターン化してるわけやね。マニキュアや
そんなん、向かへんやん、美容師に、プロとしてアドリ
ブでボールを投げてグロブ構えさあ、ココ来いっ
ってせな。今回京都駅降りて思ったんは、みんな削ぎす
ぎ、これ誤解されて困るんやけど、ちゃんと出来て
る美容師と、出来てない美容師の差がやっぱりある。
ま、東京でもそうすけどね。理論のない若いコが、一見
よっ見まねで削いでるな。っていうのがね。「お客さん
に言われたとおり」にやってくるけど、「お客さんの思い通
りにはなっていない」はず。

■カウンスリングになってない？

そう、全ての原因がカウンスリング。要は能力のない人
間が美容師をやってる、っていうのが多い。

■カットする以前の問題？

カットは上手くあたりまえ、「作業」なんやから、「あ
なた方がやってるのはデザインじゃない」と、思う。ベ
ィンクっていうのは「お客様」なんです、逆の言い
方をすれば、「お客様」が気に入るのを求めているん
です。カリスマなのか一流なのかの答えもお客さん、す
なわちマーケットが出すじゃあ、「流」って何だ？、それ
は流行っていることから始まるんです。

■ハマチはハマチ。鯛の味にはなりません。

■逆にマーケット側は美容師の何たるか、その善し悪
しをはかっているか？という疑問はあるんですけどね。
「あなたはサロンを何で選んでるの？」という。

■メディアの登場回数とか、あとはロコミでしょね。

■そう、それが現実。だから我々メディア側の人間も読
者に伝えたいといけないことは山ほどあると思うんで
すよ。ね、「我慢してへんか？」と見たことある美容師は
オトコマエかしらん、カッコウエカもしらん、で「気
に入ってるの？」と。

■僕のお客さんにも「京都にはないからって京都から来
る人もいる。確かに京都の市場は育ってないかもしれ
ないけど、そんな事はないやろ。探してへんだけじゃ
うの？」と、僕が「上手い」と聞きつけて、スカスカにす

いてある髪、伸ばしてる途中やからあんまり切らな
いで来てくれる人もいる。今が気に入らないのは解
るけど、「二回目ではなおりません」って。しかも殆ど切
れないっていうたら、今と変わらんやん、と僕そん
なん切るのイヤも。これ切ったらアカンの？、それ
やオッサン辛いなあ。逆にお客さんにも気に入ら
なければ他に行けばいい。どこへ行って同じなんやか
ら、切れへんもんは切れへんやから。

■深くて気持ちいい(笑)。

■後でどうのこうの言われるよりも、「絶対ムリや」と思っ
たらムリって言わないで、料理人のもとに、ハマチが
来たらハマチの味やないですか。プリもよう似てるけ
ど違う。「鯛になりたいんやけど」って言われても、ムリ
ムリ。

■善し悪しではなく特徴の違いという意味でね。それ
でもスタイルに対する利用者の理解度は上がったと思
うんですよ。「自分の髪質、頭の形」を考えるとムリやと
思う、だから松嶋菜々子に「近づけて下さい」という(笑)。

■(笑)。努力はするけど、例えば「松嶋菜々子は鯛や」と
すれば、「キミはアジや。アジはアジで美味いがない」と
「アジ」にはアジの美味さがあるーと、それは美容師が
伝えていかなければならないこと、好きも、一番美味
い食べ方、刺身か、焼くか、煮る、蒸すも、美容師が知
りやと思えますよ。

■「ま、アジが鯛に憧れるな」というのも酷な話だと
思ってますけどね(笑)。

■ま、わからなくてもいいです(笑)。

■「できる」とか「やってみたい」というところ、と
解らんまま「やります」というところ、これがまた
大きい違いだと思ってますよ。

■その違いがわからないと誤解が生れますから。努力
はしますよ、でも「明らかにムリ」なものはムリなん
です。そこで仕上げをそれらしく見せて帰すと、家では二
度とそうはならへん、そういう美容師と、ムリなものは
ムリで、その時になるようにしてくれる美容師とで言
うと、僕は絶対後者の方が技術力は高いと思うんです
よ。

■美容師とは「鏡」でいること。出過ぎたらダメ。

■「そういう美容師が花形商売か、裏方商売か、という？」

■(笑)。

■僕らに「中谷美紀の方が断然近い」と思っこともあるわ
けですよ。それを、松嶋菜々子に「あけよう」とい
うのは行き過ぎな。松嶋菜々子になって行こう
って、内面も化粧もスタイルも、どれも自分自身から
始まっていくことであって、あくまでもその人が「キ
レイになりたい」と思っことからは始まらない。

■僕らの商売は裏方です。髪を切って、その人が家に
帰って、次の日の朝鏡で自分を見て「あ、イケてるやん
と思わせる」ことが仕事です。とおっしゃった方がいて

■さらに1カ月半たつて、初めて僕の上手さがわかって
もらえる、と思ってます。次元の問題です。こんな髪
型にしたい、っていうのは二次元なんです。皆さん持
てるのは切り抜きは平面だから、切り終わって「ハ
イ、この感じがいい感じが平面的な感じが、っていう時
点で、立体ですから三次元。そこに例えば「帰ってから友
達にほめられる」「保ちがいい」「手入れがしやすい」、
で4、5と増えていって最終的には七次元くらいの仕
事をしてるわけです。だから、今判断しんとときよし、

■N.Y.は完璧にカラーリストの文化。

■今回のテーマの「カラー」ってのがぶっ飛んじやいま
したね(笑)。これも聞いておかないと。

■髪型は写真にできませやん？ カラーはまず印刷で違
う。撮影する光の具合で違う。口で色を言うのも難しい
もの。髪の色も違うんで、同じ色を使っても違う色に
なるし、その微妙なところが難しい。この前もN.Y.
に行って来て、トップ10のサロン行って来たんで。パ
ーマンか、年の人が1人、2人です。完璧にカラーリ
ストの文化、あの人が「ドナ染めた人や」とか、地位
が高いんですよ。人種が色々から色も複雑でクレ
ムが多いから。

■「髪型より先に服や色の流行がある」という話でね、
それで行く、色は黒に戻る、でも開発が進むから
メーカーサイドは「こんな色」のバリエーションがあ
るから、もっとも使いましよう、と。メーカーと
サロンと、利用者、と、こう、三ツ巴みたになっている
のかなあとも思ってます。

■カラーもまずカウンスリングがあつてから？

■そういうこと。これは教育の問題かもしれないけど、マ
ーケット、お客さんを考えてスタッフ見ても、と指名の勉
強していかんアカンよ、と、ステッ見ると指名の勉
強していかんのは性格がいい、だからお客様と信頼関
係も築けて「傷んでるから色とれやすいで、どっちを取
る？」色を力チョッとしたら傷むよって、敬し話も
できる。これでどうやろう？、というしっかりした
カウンスリングがね、だから「オマエまず性格変えてい
かなアカンよ」と、これができひんかったら何やらして
も向いてないと思っけど、サビブス業は、少なくとも
ウチではそういうヤツは技術者にさせませんから。

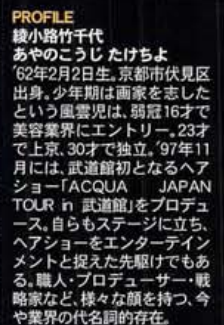
■私が勝手に背負わせてる十字架は、しばらく背負い
続けなアカンかな、という感じ？

■(苦笑)。いやあ、僕がどうだ、っていうよりも、こうやっ
て雑誌なんかでインタビューしてもらったり、それが
良いか悪いかは解りませんが、受けた人間としては風
当たりは強いでしょう。ただ、あくまで僕個人の意見で
すから、多分お客さんの役に立ちた、って思ってる美
容師は、多分、表現方法が下手な為にすれとる
わけです。僕も一緒に頑張りたい、と思ってるのに、や
っぱり誤解されることが多い。同じようにみんなも誤
解されることが多い。それも市場が決めてしまっ
とだから、お客さんだつて「バカじゃないんだから」。

■マークシートのカウンスリングを読んただけじゃ
ダメだよと(笑)。

■イエスノーのね、女性誌のチャートじゃないんだから。
■今日は本当に聞きたいお話が聞けました。

■また呼んで下さい。一般読者の方はもちろん、同業者も
ご意見ご感想は巻末のハガキで(笑)。竹ちゃん美容
師一発解答！なんてのが始まるかもしれない(笑)。



PROFILE
綾小路竹千代
あやのこうじ たけちよ
62年2月2日生。京都市伏見区
出身。少年期は画家を志した
という風雲児は、弱冠16才で
美容業界にエントリー。23才
で上京。30才で独立。'97年11
月には、武道館初となるヘア
ショー「ACQUA JAPAN
TOUR in 武道館」をプロデュ
ース。自らもステージに立ち、
ヘアショーをエンターテイン
メントと捉えた先駆けでもあ
る。職人・プロデューサー・戦
略家など、様々な顔を持つ。今
や業界の代名詞的存在。

10
9
8
7
6
5
4

01 color

ダニエルギャルビン/プロマスター/カッパー9P→26.5%
ダニエルギャルビン/プロマスター/2R8P→13.5%
ダニエルギャルビン/プロマスター/AO-8P→5%
ダニエルギャルビン/プロマスター/RR7P→5%
ダニエルギャルビン/プロマスター/ビグメント/OX-2→50%

YAYOI~BRAINS EST-Villa ヤヨイブレインズエストヴィラ

甘すぎないクラシックが エレガント&キュートな表情を

MODEL/ AKKO SAKAMOTO

中間の内側部分にレイヤーを入れ、後頭部に丸みをもたせたちょびりレトロな雰囲気漂うシルエットが新鮮なポップ。さらにスライドカットで毛先を遊ばせて、前シーズンから続いているトレンドをさり気なく踏襲しているところが、ますます今年らしい。そこに繊細なニュアンスを映し出しているのが、トップから毛先にかけて、オレンジ系のグラデーションをかけたカラーリングだ。注目のカッパーによる色味は、深い色め、浅い色め、透明色を、トップ、中間、毛先の3つのセクションで塗布。オレンジとルビーの色味とツヤ感が微妙に変化して光に映える空気感を作り出し、表情に奥行きを感じさせる仕上りに。甘さを抑えたクラシカルテイストだから、着こなすことによってキュートにもエレガントにも演出が可能。今年注目のアシンメトリーやフェミニンなライン、またバステルからケミカルな色を効かせたコーディネートにもぴったりはまってくれそう。



今回のモデル、坂本さんは、しっかりした髪質で軽いクセ毛。アンダーカラーは黄系で退色しかかっていたので色味が入りやすかったそう。カッパーの暖かみのあるカラーで、柔らかく優しいニュアンスを演出。



STYLIST 村上幸枝
YUKE MURAKAMI
笑顔がチャーミングな村上さんは、従来のサロンの威圧感を吹き飛ばしてくれるような気さくな人柄で錦でも評判。接群のスタイルセンスと情報量で、個性の中にある新しいキレイを、一筋に探してくれるスタイリスト



サロン激戦区の富小路の重鎮的サロン。どんなシュチュエーションにも合わせる視線で、スタイルを創造するパートナーとしてのヘアコーディネーターというサロンワークはさすが。スタイリッシュな空間も魅力。

MENU

Color 5000yen~
Perm (S・C・B込み) 10000yen~
Cut course (S・B込み) 5000yen~
セット画 9

京都市中京区富小路通
四条上ル東側近藤ビル1F
075-254-6677
11:00~21:00
土10:00~19:00
日祝9:00~18:00
/月、第2・3火休



●YAYOI~BRAINS EST
京都市中京区御幸町通四条50m上ル東側
075-212-3906

●YAYOI~BRAINS Second
京都市西京区阪急桂駅西口前北側
山内ビル2F
075-391-1272

02 color

ウエラ/コレストンパーフェクト/10/88→37.5%
ウエラ/コレストンパーフェクト/11/1→12.5%
ウエラ/ウエロキソンハーバル/OX-6→25%
ウエラ/ウエロキソンハーバル/OX-3→25%

シャープで涼しげな顔立ちの彼女の表情を、生き生きとした雰囲気演出するオレンジ系カラーがポイント。しかしそこは押しも押されぬせぬ圧倒的人气サロンのトップスタイリストの鴨川氏。スタイルが完成するまでには、計算し尽くされた複雑かつ斬新なプロセスがあった。まずは頭部を3つのセクションに分け、それを煉瓦を重ねたような状態に分割すると仮定して、さらにそのスクエアを一つ一つを三角に2分割し、上部の三角スペースに上記データのハイトーンを下部にロートーンの色味を入れる。トップはハイトーンを割合を多めにして軽さを、ネーブはロートーンの部分が多くして安定感を演出。また根元から1cmは後でもう一度塗布し直し、立体感をより強調するためにトーンを変えた。グラデーションと言ってしまふことを躊躇するほどの、高等テクニックとこだわりはまさに圧巻。スタイリストの持つ職人意識とアーティストックな美意識の一つの集大成と言えるのでは。

Befine becs

ピファインベクス

躍動感あふれるツヤ&束感
計算されたカラーワークの集大成

MODEL/KIMI OHASHI

MENU

Cut(S・B込み) 5500yen (学割あり)
Color 6000yen~
Perm(S・C・B込み) 10000yen~
セット面 18

京都市中京区河原町通三条上ル西側
ユニティー河原町ビル2F
075-254-8788
0120-87-8809
11:00~C受付20:00
(P・Color受付~19:00)
土10:00~C受付19:00
(P・Color受付~18:00)
日祝10:00~C受付18:00
(P・Color受付~17:00)
/月、第1・3火休

●ピファイン Head
京都市伏見区京町北7-1-4
京阪丹波橋北口西ビル3F
0120-12-6439
075-612-6439

●ピファイン ACT2
京都市伏見区深草一ノ坪町38-12
ローソン2F
0120-45-3936
075-645-3636



煉瓦状に組んだスクエアをさらに三角に2分割して、さらにスペースの割合を変化させながら、8~10トーンのアッシュのハイトーンと6トーンのパイオレットのロートーンをカラーリングするという高等テク

TOP STYLIST 鴨川琢磨
TAKUMA KAMOGAWA
2000年ヘアカラーコンテスト全日本グランプリを受賞し、名実ともに京都のみならず全国区で注目されるトップスタイリストに、どんなに忙しくてもこだわりを捨てず、常にハイクオリティなスタイルを目指す

遠方からのゲストも多数来店する圧倒的な人気を誇る実力派サロン。広々とした店内では、NYやロンドンの最新情報を持ったスタイリスト連が、あらゆる面においてトップレベルのサロンワークを披露する



03 color

ミルボン/プロマトイスフレーブ/5-1→50%
ミルボン/プロマトイスフレーブ/OX-3→50%
ミルボン/プロマトイスフレーブ/クリア→微量

束感や動きのあるスタイルから、ツヤ感を重視した面構成によるエレガントなテイストへと移行しつつある今季のトレンド。いち早くそうした傾向を知り尽くしているのも、NYをはじめ、海外のアーティスト達とリンクし、さらにメーカーの研究段階から開発メンバーとして参加して、膨大な知識と技術を手に入れているから。ごくシンプルに見えるこのスタイルも、ハイクオリティな感性とスキルで完成させたもの。滑らかなシルエットを強調しながら軽さを与えたボブに、ピンク、ブルー、アッシュのミックスによる濃いブルーブラックで絶妙なバランスを取りつつ、深い海の中のような神秘性とツヤ感を演出。肌と瞳の表情に馴染みながら、エレガントに印象的な力を与えている。明るいトーンに染まった街では、この黒に近い深い色が誰よりイノヴェイティブに映るはず。TPOに合わせたスタイル作りも可能だから、多様なライフスタイルにも対応してくれる。

Wise international
ワイズ インターナショナル

瞳の色を際立たせる
深海のようなブルーブラック

MODEL/TOMOKO KASATOMI

ホームカラーで黒のマニキュアをしていたTOMOKOさん。全体のムラが、カラーリングですっきりキレイに。ダメージが強い毛先部分にはクリアを入れるという丁寧な課程を経ているから色味のツヤ感も抜群

MENU

Color 7500yen~
Perm (S・C・B込み) 12500yen~
Cut (S・B込み) 5700yen~
セット画 8

ワイズインターナショナル
京都市中京区駄室町通四條上ル
アルジャン四條1F
075-212-2299
月~金12:00~21:30
土 11:00~20:00
日祝 11:00~19:00
/月、第3日休
5月15日より予約開始



5月15日にオープンするニューサロン。ゲストのベースに合わせて気持ちを引き出し、一緒にスタイルを作り上げていくパートナー的スタンスと、徹底したプロ意識の上に立ったサロンワークが気持ちいい

DIRECTOR STYLIST 佐橋涼子
RYOKO SAHASHI
講師として全国各地の講習会へも忙しく飛び回る佐橋さん。ゲストのリクエストを完成させるためには、特殊なテクも修得する努力を惜しまない姿勢とスタイルセンスで、ワンランク上のヘアを創造してくれる



04

ウエラ/ブリーチクリーム

ウエラ/コレストンパーフェクト/8-33→40%

ウエラ/コレストンパーフェクト/7-4→10%

ウエラ/ウェロキソンハーバル/OX-6→50%

WORKER BEE

ワーカービー

微妙な暖色カラーをMIXして
次の気分へ、一歩背伸びする!

MODEL/EMI MAEDA

ここ2~3年、どのファッション誌を見ても「アッシュ」とか「マット」とか、この手のカラーが幅を利かせてきたワケで…。そろそろ、次のステップに行ってみませんか? で、敢えて暖色系のイエロー。アッシュやマットはナチュラルに見せてくれるけど、どうしても日本人の肌(時には雰囲気まで)を暗く見せがち。暖色なら、顔を明るく見せ、女性のキュートな側面を引き出す効果も。もちろん、今までのスタイルをまったく無視するワケでなく、透明感のあるスタイルに+α。抵抗なく、チョイと背伸びするのにピッタリな深みある暖色カラーを加えてみる。まずは、ハイブリーチで色素を抜いて透明感を演出。その上から、イエローをベタ塗りすることで新鮮なイメージに。若干のレッド系をMIXすることで、色合いに深みも演出する。単に透明感だけでは子供っぽい、イエローだけでは派手すぎる。この微妙な暖色カラーMIXが、断然「今」な気分です。



女性らしい顔立ちのモデルに対し、子供っぽくならないよう、シャープな前髪を残し、大人っぽさを演出。「もちろん、アッシュやマットだったら当たり前過ぎるでしょ。暖色系のカラーで今ドキ感をプラスしました」

MENU

Cut (S・B込み) 5000yen
Perm (S・C・B込み) 11000yen~
Color (S・B込み) 7500yen~
セット面 8

京都市中京区寺町通四上ル
ダコタ館2F
075・212・0448
10:30~C受付19:30
(P・Color受付~19:00)
日祝10:00~C受付18:00
(P・Color受付~17:30) /
月、第1火休



STYLIST 田中陽一
YOICHI TANAKA

3月1日に丸太町より拡張移転したばかりの、真ッサラ空間。「期待以上であるために」をコンセプトに日夜精進。今春から夏のオススメは、ミッドポブをベースにあえてハードなパーマ加えたスタイルをプッシュ!

滋賀県出身。サロンの期待も高まる若手スタイリスト。「どちらかと言えば、家にいるより、外に出たい方。どこにいても、誰といても、明るいですね」。趣味は、愛車のハイエースでブラブラとドライブすること

05 color

ダニエルギャルビン/LT/パールカラーAP→50%
ダニエルギャルビン/プロマスター/OX-6→50%

COLOR LEAF IROHA

カラーリーフ色葉

よ〜く見ないで「感じて」欲しい
ビミョウな色が、かかれてるから

MODEL/TOMOKO TORII
COSTUME/SUNDAY

例えば'80S風とか、そこに'50Sが入ってるとか。そんな言葉より、「スタイリスト自身が『わがままやりたいなあ』と思ったからテーマが『ワガママ』だったり(笑)」するのがこのサロン。意識しているテーマは全てモノではなく「気持ち」。今回のモデルは「のんき、ほのほの...」。だから「あくせくバタバタしない感じが伝われば」とは、「カラーがテーマなら」と今回真っ先に手を上げたスタイリスト、ちだいサンの願い。タバ感のスタイルに、軽くハードなコスチュームは、おっとりした彼女が「ちょっとドキドキする」のが狙い。毛束に太陽の光が入って完成するカラーは、自然光を含むことで良い意味で曖昧なピンクやパープルが生きてきて、気持ちと同じで見ると言うより「感じる色」になる。「太陽の光が効いてくれないとダメなんじゃなくて、僕らがイヤなんです(笑)」と、全員がカラーリストの教育を受けるサロンの気持ちも、充分感じ取れる訳です。



STYLIST
智大 CHIDAI
STYLIST
瑞砂 RSA

二人が組むのも、二人で一つのスタイルを作るのも初。「セット面からシャンプー台に移動する間に色が変わる」と、カラーリングはシャンプー台に張り付いて敢行。極端に細かなレシピの計算と同時に、シビアな時間との戦いの結晶



アンダーカラーが既に9トーンくらい。いわゆるプリン状態だったところを見事にクリア。頭頂部のこんもり感は光を含ませるのに必要で、偶然生まれたハチの部分がかくびれた狐筆風シルエットは、いわば神様のプレゼント

MENU

Cut (SB込み) 4500yen~
Color 7000yen~
Perm 7000yen~
セット面 8

京都市左京区下鴨神殿町3-2
グランド・ヴィラージュ下鴨1F
075・702・1685
10:00~19:00
/月、第1・3月火休



ファニチャーは木を基調にしたヨーロッパ系アンティーク。招き猫とフラワーアレンジメントが同じ次元でバランスしている店内は、和洋がせめぎ合う。セット面は珍しい両サイド使用可能な対面式のモノ



06

color

ダニエルギャルビン/プロマスター/A-08→38%
ピアセラボ/フォーミュレイトLT→12%
ダニエルギャルビン/プロマスターピグメント/OX-6→50%

シルエットとカラーのバランスは、スタイルを何倍にもパワーアップしてくれるもの。だからこそ、デザインは色味を、色味はデザインを生かすべきであり、その互換性と融合性がファッションに大きな影響を与える。そんなバランスセンスを体現しているのがこのスタイル。トップにボリュームを持たせつつ、内側にレイヤーをたっぷり入れ、毛束感を出したクールな印象の軽いウルフは、サイドにエフェクトとスライドカットで遊び心も。カラーは上記データの個人的なアプリコットオレンジをメインにルビーレッドを巧妙にミックス。さらに4セクション構成でトップとネイブはハイトーン、中間の上部と下部はロートーンでグラデーションにして、立体感を醸し出している。微妙なカラーにこだわる人はもちろん、「髪の毛のレベルが上がっている人は色味が出やすいのでおすすめ」とのこと。クール&暖かさというアシンメトリーなバランスがカッコイイ。大人っぽいコーディネート。

HAIR TOO Switch

ヘア トゥー スイッチ

アプリコットを効かせたウルフで
エレガントなカッコよさ

MODEL/ITSUKI OKAMOTO

細くて軟毛。量も少なめの今回のモデルさんは、黄系のアンダーカラーで、全体的にダメージがあるコンディションから。アプリコットのグラデがキレイにのって、暖かみのあるカラーが個人的なイメージを演出

サロンらしくないサロン。ジュースがあったり、マンガがあったり。はたまたUNOがあったり…。まるで友達の家遊びに来たみたい。ゲストに気を使わないラフな姿勢のお友達接客も楽しい。スタイリストのオーディションも随時受付中

MENU

Cut (S・B込み) 4000yen (中・高生3500yen)
Perm (S・C・B込み) 8000yen～
Color (S・C・B込み) 7500yen～
セット面 6

京都市上京区今出川通寺町通
西入ル南側
OKUNO御所東ビル2F
075-212-2622
11:00～20:00
日：祝10:00～19:00/月休



STYLIST 福富雄介
YUSUKE FUKUTOMI
フランクなノリを、スタッフはもちろんゲストにも波及させていくムードメーカーでもある。スライドやエフェクトを使った無造作ヘアがお得意。程々セッぱいけどカッコイイ作りすぎないヘアがおすすめだそう



IL
NEIGE
HAIR MAKE

CUT 4,300~
PERM 8,800~
COLOR 5,800~

Open, 9:00~19:00 Fri. 9:00~21:00
Close, Mon

address
2-8-34 Imakatata Otsu-shi Shiga-ken

tel,
077-574-3388



07

bleach

ウエラ/ウエラブリーチクリーム→65%

ウエラ/ウエロキソンハーバル6→35%

color

ウエラ/コレストンパーフェクト/8/00→10%

ウエラ/コレストンパーフェクト/6/02→10%

ウエラ/コレストンパーフェクト/7/2→30%

ウエラ/ウエロキソンハーバル/OX-6→50%

キリッとした強気なフェイスには、ゆるめのポディパーマでやわらかさをプラス。さらに、チェリーのマニキュアでほんのりと赤みを加え、春らしい雰囲気。1カ月ほど前に入れたナチュラルブラウンが退色したところに、マット系ブラウンを20分ほど放置して透明感のあるグリーンがかかった色みを引き出す。ここからが、今回のカラーリングのキーポイント。バックコムメソッド、つまり髪全体をバックコムで毛量調節し、根元から毛先にかけて明るくなるようにグラデーションを付けてブリーチでトーンアップ。そこに、グリーンを少し抑える要領でチェリーのマニキュアをプラス。ブリーチ後にチェリーを加えることで、色が深い部分と浅い部分のコントラストが表現され髪全体に軽さと動きが出る。今回のような甘いファッションにも嫌味なくハマるマット系ブラウンは、この春イチ押しカラー。



SYNECTICS HAIR DRESSERS

シネクティクス ヘアドレッサーズ

ウォーム系チェリーカラーが隠し味 透明感のあるミディアムスタイル

MODEL/NAOMI WAKAMATSU

あごラインのポプベースにウォーム感を表現するために、ゆるめのポディパーマをプラス。メイクとカラーにシャープな印象のグリーンをおさえるために、ほんのリビピンク&チェリーを加えて女の子らしいキュートな仕上がりに



白を基調としたシンプルな店内。あえてサロン自体のコンセプトは作らず、各スタイリストの個性に任せた店作りが特徴。出来上がりのスタイルがイメージと違えば、「スタイリストチェンジも遠慮なくどうぞ」と太っ腹

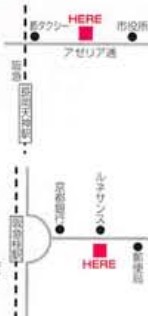
DIRECTOR 勝野忠子
TADAKO KATUNO
体調を崩して休職していたのもつかの間。1年前に不死鳥の如く蘇った実力派スタイリスト。女性らしいスタイルなら、この人にお任せ。ライダースジャケットにジーンズのような子の「かわいい」まで引き出してくれる

MENU

Cut (S・B込み) 4500yen
Perm (S・C・B込み) 9000yen
Color (S・B込み) 8500yen
セット面 10

●シネクティクス ヘアドレッサーズ
長岡天神店
長岡京市開田1-2-5
075-959-3288
12:00~C受付20:00
(P・Color受付~19:00)
土日祝10:00~C受付17:00
(P・Color受付~16:00)
/月休/P5台

●シネクティクス ヘアドレッサーズ桂店
京都市西京区桂野里町49-8
075-391-7288



08 color

ダニエルギャルビン/プロマスター/A-10/9→14%
ダニエルギャルビン/プロマスター/M-9/9→6%
ダニエルギャルビン/プロマスター/C-9/9→20%
ダニエルギャルビン/プロマスター/OX-6→60%

SPICE HARAIYUKU KYOTO
スパイスハラジユク・キョウト

長年磨いた第六感でキメる
シャープな立体感カラー！

MODEL/KANAE HARADA

スタイリストも大きく2つのタイプに分かれるようである。緻密な計算を重視する人間/カンを重視する人間。つまり、理性の人/感性の人。松元サンの場合、明らかに後者のタイプ。アーティスト・タイプだ。「その人らしさを引き出しただけ…」と、出会い頭の印象を最重視。「澄んだ目元に合わせて、シャープなイメージかな…」と。パーマがフンワリ残る流れに合わせて、適量(イイ加減という意味でなく、適量)に髪の毛をパネル分け→交互にアッシュとカッパーをON。明暗のあるカラーを交互に入れることで立体感のあるヘアに。セニングで軽くなったスタイルと合いまって、シャープでソリッドな動きを演出してくれる。当然、アンダーカラーや髪質は人によって異なるもの。「それぞれカンでやっています…」と、説明不可能のルールなし。もちろん、カンと言いつつも、この完成度。経験あって、の話である。



もともとのベースは、かなり明るめのアッシュ(11トーン)。その上から、アッシュ×カッパーを交互に入れていくことで、立体感を際立たせている。「ベースカラーによって発色は変わるので、後はカンを頼りに…」

MENU

Cut (S・B込み) 4800yen
Perm (S・C・B込み) 9600yen～
Color 4500yen～
セット面 8

京都市下京区寺町通四条下ル
貞安前之町605 藤井大丸5F
075・211・1788
10:30～C受付18:30
(P・Color受付～17:30)
/不定休
(藤井大丸の休日に準ずる)



白×緑×オレンジをMIXしたPOPなインテリア。シーズンテーマは設けず。スタイリストがアナタにラストなスタイルを提案してくれる。福井店長を始め、「ツレの家」感覚で付き合えるスタッフ揃い。3月で3周年

STYLIST 松元初枝
HATSUE MATUMOTO
美容師一筋、が多い中、ファーストフード店員～ショップ販売員を経て業界エントリ。異色と言えば、異色な8年目。「特に語ることもなんかないですよ…」と、あくまでもインスピレーション重視の、ライター泣かせ!

09

bleach
タマリス/ファインブリーチ/100%

color
ラポジェ/ハイトーンカラー/AB10→40%

ラポジェ/ハイトーンカラー/YB8→10%

タマリス/カラーオキシド/OX-6→50%

実年齢を感じさせない女の艶すら伝わってくる真夏のビーナススタイル。男なら誰でも「こんな女性を一度は連れて歩きたい」と思うものかも。もともとの色は、2カ月前に入れたオレンジが退色して、最近あまり人気のない赤味を帯びたカラー。それはただけに、ということでフロントからサイドにかけてまずはブリーチでハイライト部分を作る。そこに前処理で色の入り過ぎや、ゴワゴワした手触りを和らげる効果をプラス。ベースのアッシュブラウンを塗布した後、髪全体にトナーを。ウェットな状態で塗布するので髪へのダメージを防ぎ、短時間で低料金と3拍子揃った優れもの。トナーは、云わばカラーリングの革命児である。カラーを入れた後、普通はトリートメントのところをBFパuffaを使用し、カラーリングでアルカリ性になった髪を弱酸性に戻す後処理まで行う徹底ぶり。「女っていいな」と思わずにはいられない、落ち着いたアッシュゴールドブラウンが完成。

Muse anx

ミュージズ アネックス

夏にあえてダークなカラーで
エスコートされる女性をイメージ

MODEL/YASUYO TSUKAMOTO
STYLING/MASAHRO YABUKI

ハヤリの軽さのあるスタイルではなく全体的に重みを残した、クラシカルな春夏顔ミディアムスタイル。髪が揺れたときにさりげなく色を見せるように狙ったダークカラーが新鮮。長めに残した前髪がクールな印象を与える

MENU

Cut (S・B込み) 4500yen~
Perm (S・C・B込み) 9000yen~
Color (S・B込み) 7000yen~
セット画 6

●Muse anx
京都市中京区西ノ京職司町67
La Cienega
075-802-5129
11:00~C・P・Color受付19:00
/月、第3火休/P4台

●Muse
京都市上京区千本丸太町下ル東側
ルミエール丸太町1F
075-802-5119



COLORIST 佐々木裕子
HIROKO SASAKI

オーナー曰く「スタッフの実力&個性に任せた店作り」と宣言するだけあり。なるほどサフボードが壁に…。この春から夏にかけて、思いつき変身願望のあるあなたにこそ是非オススメのサロン

「カラーリングは髪へのダメージが大きい」という概念を振り払うべく、トナー技術を広めるために京阪神でカラーリングの講師も勤める。穏やかな物腰の背景にはスタイリストとしての強い意志とプライドが見え隠れする

10

color

ミルボン/プロマティスフレイブ/9-1A→24%
ミルボン/プロマティスフレイブ/クリア→24%
ミルボン/プロマティスフレイブ/8-6→少量
ミルボン/プロマティスフレイブ/OX4.5→50%

「花のような立体感ってすごくかわいいですね」という花瀬さんが作り出したデザインは、フワッと咲き始めた花のような表情をたっぷりつけたスイートなポップ。毛先に向かって明るいトーンを足した淡いピンクアッシュのバステルカラーで仕上げると、女のこらしい柔らかな雰囲気。1か月前にカラーリングしたばかりのヘアだったので、ベースはアンダートーンから軽くレベルを上げただけ。また前処理、後処理もしてあったので、ダメージも少なく発色もスムーズだったそう。根元がロートーンのグラデーションだから、伸びてきても新生毛と既染色毛との違和感がなく、自然なスタイルがキープできる。また「彫刻のように、カットで髪の量を減らすことで立体感のあるデザインを出して」いるから、パーマと違って自分でも簡単にスタイリングできるのもうれしいところ。初夏に向かってピュアで可憐なガーリースタイルを狙うなら、これでキマリ!でしょ。

Lis Charmel ANNEX

リス シャルメル

女の子らしいピンクアッシュで花のようにスイートに

MODEL/JUNKO HRATA
MAKE/AYA ISOBE

MENU

Cut(S・B込み) 3700yen
Perm(S・C・B込み) 8000yen ~
(5/31まで30%OFF)
Color 4000yen~
(+Cutは500yenOFF)
セット画 7

●リスシャルメル長岡天神アネックス店
長岡京市開田4-1-3
075-959-2160
9:00~18:30
/月、3、7、8、12月を除く第3火休

●リスシャルメル長岡天神店
長岡京市2-3-15
075-952-1299

●リスシャルメル高槻店
高槻市藤ノ里町3-5
0726-70-5790



親子で花瀬さんにヘアを任せているという平田淳子さんの髪は、細くて柔らか。黄色味が出やすい髪質なのでバステルバイオレットをプラス。前回入れたハイトーンをそのままベースにしたアレンジカラーだけど新印象



STYLIST 花瀬由美
YUM HANASE

店名は仏語でかわいいユリという意味。名前にピッタリの白を基調にしたスタイリッシュな店内で、確かな技術とセンスを持った気さくなスタッフが迎えてくれる。阪急長岡天神駅からスグという立地も便利

スタイリストになってもうすぐ5年という花瀬さん。持続性と再現性の高い、シンプルでキュートなスタイルには定評あり。カットテクを駆使した引きの美学から生み出される空気感には断然注目したい

color
 ダニエルギャルピン/プロマスタービグメント/R 8P3→25%
 ダニエルギャルピン/プロマスタービグメント/N 9P→7.5%
 ダニエルギャルピン/プロマスタービグメント/N 8P→7.5%
 ダニエルギャルピン/プロマスタービグメント/CL→10%
 ダニエルギャルピン/プロマスター/OX-2→50%

Boms tecnica

ボムス テクニカ

新しい自分を発見する 個性に合わせたミックスカラー

MODEL/YUKE SHIMOBAYASHI

ゴワゴワ髪にはコラーゲン、コシのない髪にはケラチンなど、髪質やコンディションに合わせたブレケアと、ライフスタイルや目や肌の色、骨格という個性、そしてシルエットに合わせて色味を微調整する丁寧なカラーリングが人気のボムステクニカ。スタイリストの安田さんが今回提案してくれたのは、日差しが心地いいこの季節にぴったりの元気いっぱいのカラースタイル。まずはレベルを12トーンまで上げて、トップからサイド、フロントにかけてブリーチでウィーピングを施し、上記データのルビーとナチュラルとクリアをミックスした色味を上から塗布。深みのある微妙なニュアンスを含んだ色感が、表情をこんなに明るくイキイキしたものに。また毛先は若干明るめにして、空気感を出すことで躍動感溢れるイメージが表現されている。違和感なくイメージを変化させるスタイルだから、「ナチュラル志向だけど、今までとは違う印象にしたい」という人も安心して挑戦できる。



2週間前にテクニカ店で円すいロットを使ったオリジナルパーマをかけたばかりだった下林由紀江さん。茶色の目と白い肌を生かした今回の暖色系カラーアレンジで、元気いっぱいのキュートな雰囲気

MENU

Perm(S・C・B込み) 10000yen
 Color(B込み) 8000yen~
 Cut(S・B込み) 4000yen
 セット面 8

京都市山科区安朱中小路町5-9
 スワン山科ビル3F
 075-595-4140
 10:00~P受付19:00
 (C受付~20:00)
 月、第1・3火休



●カット ボムス
 京都市山科区竹鼻竹ノ街道町
 50-5 ココヤマシナ1F
 075-502-4397



サーモンピンクのイスが印象的な店内は、柔らかな空気に包まれた居心地のいい空間。また待合いの窓からR電車や山が見えるから退屈しない。すぐ近くにある姉妹店、カット ボムスもテクニカと同じスタンスで展開



STYLIST 安田美穂
 MIHO YASUDA

スタイリスト歴15年。幅広いゲストを手掛けた豊かな経験が、ゲストへの心配りや確かな技術にも反映されている。トレンドだけを追うのではなく、「ライフスタイルに合ったスタイル提案を心がけています」とのこと

12 color

ウエラ/コレストン/11/1→25%
ウエラ/コレストン/10/88→25%
ウエラ/ウエロキゾンハーバル/OX-6→50%

お姉さん系サロンとして名高いシャボンヴァーンズの今季イチ押しは、パーソナルなカラー。コンサバで収まってしまわない、トレンドに染まりきってしまわない、ナチュラルかつ新鮮なスタイルがおすすめだ。例えば人気の暖色系も、彼女のようにパールやアッシュを加えて、かわいらしさにスタイリッシュなモード感をプラス。またトップは明るいハイトーンで軽やかに、サイド・ネーブはブルーバイオレットでトーンを落として落ち着かせた、上下のセクションによるこのカラーリングに、さらにハイとローのウィーピングを筋状&交互に入れ、雰囲気アピール。シャープなラインなのに、表面の表情がこんなにも優しく見えるのはそのせい。また大胆に長短をつけた前下がりのボブベースも、後頭部のボリューム感とそれにつながるサイドラインのバランスはかなり計算されたもの。どんな分け方、アレンジをしてもキマる再現力の高さもこのスタイルの魅力だそう。

Savon Vaincs

シャボンヴァーンズ

かわいらしさの内に秘めた洗練されたシャープな感性

MODEL/ARUKA FUJIWARA

細くて軟毛の藤原亜里薫さん。メラニン色素が薄くダメージも少なかったので、キレイなツヤ感のあるカラーに。パール&アッシュの色味が、彼女独特のあどけない表情に、クールなイメージがプラス。魅力が広がった

MENU

Perm(C・B込み) 9500yen~
Color(S込み) 6000yen
Cut(S・B込み) 5300yen
セット面 5

京都市中京区河原町通六角下ル
BAL北側 すいれんビル2F
075-213-4422
10:30~20:00
/月休

八角通

すいれんビル

●BAL



OWNER 尾上文啓
AKIYOSHI ONOE

スタイリストとしてはもちろん、スタッフ一人一人が人間として魅力があること、キチっとした仕事もモットー。アットホームな雰囲気が漂う店内は、キレイを作るだけでなくリラクセスも提供してくれる

スタイリスト歴16年の尾上氏。シャボン河原町店の店長を勤め上げた後、4年前にオーナーに。キャリアに裏付けされた丁寧かつ適切なサロンワークと、感性豊かな人間性が魅力。スタッフからの信頼も高い



Colorist Age

~KAGUYAHIME 2001 S-S Color & Style~

Trend
 サロンはヘアカラーがメインの時代へ。カラー比率の高さが繁盛店のハロメーターといわれるほどになり、専任カラーリストの存在がフィーチャーされ、カウンセリングの時点で「所要時間」と「料金」を決めることができるように。今までのようにトーンを上げすぎて、また落とすという無駄な工程がないから、コンディションも保てます。

Technic
 ニーズは多様化し、テクニックも高度に。ヘアカラーは施術直後が最も一番良い状態で、時間とともに下降。洗髪する度に徐々に無くなる「色素」を補正するテクニックが「トナー」。それはトリートメント感覚のヘアカラー。

Solution
 カラーを長持ちさせるポイントは「痛ませないこと」。カラーリピーターに大切なのは「プレ・オン・アフター」のケア。カラーによるダメージや退色を抑えることが、カラー継続とコンディション維持のための必須条件。



Intensive Care

サロンカラーが完結するのは概ね3日後。カラー直後の髪はアルカリなどの影響で、キューティクルが痛んで色素やタンパク質が流出しやすく、そのままにしておくとダメージヘアとなって、色持ちしません。そこでオススメなのが「3days」トリートメント「ウエラカラーコンシャス」

STEP 1=プレトリートメント

髪と頭皮のPH(ペーハー)バランスを整えるカラーコンシャスシャンプー

STEP 2=カラーラスティング

毛髪内部の残留酸化物を除去することにより、カラーを維持しやすくし、指通りもなめらかに。

STEP 3=ダメージリカバリー

アミノ酸やキトサンなどのケア成分により、キューティクルを整え、タンパク質やカラーの流出を防ぎます。

Colorist 眞智保 CHIHO TATSUMI

12レベルの既染毛にウエラの新色「ウエラ/コレストンパーフェクト/8-88」「ウエラ/ウエロキソンハーバル/OX-3」を50%ずつ使いました。自分でマニキュアや黒染めをされた方は、遠慮なくおっしゃって下さい。でないと、落ちにくかったり、思った明るさにならなかったり、ウソをつかれると逆に損しますよ(笑)。(写真右)

STYLIST 山本晴奈 HARUNA YAMAMOTO

基本はモード・テイスト。そよ風になびいた髪に向こうにある景色の色味、背景の季節…。そんなものを含めた上での透明感なので、最重要ポイントはツヤ。ウェーブだとツヤが表現しにくいので、ストレートヘアで軽い感じにしました。(写真左)

MAKE-UP 須摩瑠美子 RUMIKO SUMA

今回はパールメイクよりも抑えた感じで、ラメでもなく、「ややテカる」という感じ(笑)。「自然光を活かした感じで明るく撮る」という事だったので立体感を気にしました。濃いめのゴールドでラインを、薄いゴールドでほかしも入れたアイメイクを中心にしました。4月1日に発売になった新しい番手で、単色で透明感を出しています。リップも軽めでまとめました。(写真中央)

【メニュー】

Color 5000yen~
 Perm 8000yen~
 Cut 4500yen~



KAGUYAHIME
 京都市中京区新京極四条上ル京極東宝ビル2F
 075-211-3425
 10:00~22:00 (P・Color受付~19:30 C受付~20:30)
 土日祝9:30~20:00 (P・Color受付~18:00 C受付~19:00)
 月休



14

color

ミルボン/プロマトイスフープ/13N→50%

ミルボン/フープオキシタン/1.5→50%

MATSUDA HAIR DRESSING

マツダヘアードレッシング

MODEL/EVA

エロティックな髪とは
大人のイエローと見たは



アンダーカラーはハイダメージ毛だったので、「バサバサ感や傷んだ感じを出さないように」、なおかつ「明るさを保つて」というパラドックスに挑んだ意欲作



繊細に、クールに
手触りにも美しい透明感

今回のモデルさんは、オレンジ系の色味が出やすい髪質。2段階でトーンを上げて、青系のアッシュで赤みを消すことがスタイルのポイント。

MODEL/HROM HIGASHI

13

color

ダニエルギャルビン/プロマスター/A-9P→25%

ダニエルギャルビン/プロマスター/N-9P→25%

ダニエルギャルビン/プロマスター/OX-6→50%

JET HAIR

ジェットヘア



DIRECTOR

大橋美耶

MYA OHASHI

この仕事を始めて3年目。声の大きさとキュートな笑顔は誰にも負けないと自負する彼女だが、一瞬埋もれさせる真剣な眼差しに仕事への情熱がキラリと光る

テーマは「エロティック」。口にするとは何かか生々しいけど、ヘアーに当てはめれば「色ツヤの話だ」。さらにそれは「大人のイエローだ」という大橋Answer。で、今回の勝負所はダメージヘアが溢れる世の中、いかにツヤっぽさを出すか。マット系ではなくすんで見える上に下品に見えるてしまうし、夏の陽差しを浴びると、明るいイエローは傷んで見える。そこでアルカリカラー+トナーを重ねる=ツヤ感+光が当たっても負けない濃度のイエローという方程式で、白い肌に危なっかしい微妙なイエローをON! 少女は女らしさと強さ、そして艶っぽさを持つ大人に変貌しました…

MENU

Cut (S・B込み) 4500円~5500円
Perm 5000円~
Color 5500円~
セット画 4

京都市北区上賀茂榊田町34
カザフォルテビル1F
075-721-5644
10:00~C受付19:00
(P・Color受付~18:00)
/月、第3火休/P3台



白が最も人を美しく見せる…。その言葉通りのホワイトな空間は、ライティングの妙もあってか自然光が射したよう。当然スタッフのサービスも自然だ

見違えるような手触りまでうれしいトリートメント効果によるツヤ感と青系のアッシュで、人気のハイトーンに光の溶けるような透明感をプラス。レイヤースタイルを生かしたこのカラーリングが、肌や目の表情をも引き締め、今までにないクールな雰囲気を出し出す。根元をアルカリカラーでリフトアップして、毛先は低アルカリで色味を入れるという、ケアを重視したこのスタイル展開は、ヘアの本質から作り出しているから、お家でも再生が簡単だとか。カラー=ダメージという方程式を覆す、本当のキレイがこのサロンから生まれている。



OWNER STYLIST

馬淵 広行

HROYUKI MABUCHI

スタイリストとして10年というキャリアを持つ馬淵氏。ビファインを経て、地元山科で遂に独立。ケアには一家言あり!ハイダメージもお任せ

MENU

Cut (S・B込み) 4500yen~
Perm (S・C・B込み) 10000yen~
Color 5000yen~
セット画 6

京都市山科区御陵鴨戸町
61-14-18
サンシーガル2F
075-582-4588
10:00~C受付19:00
(P・Color受付~18:00)
土日祝9:00~C受付18:00
(P・Color受付~17:00)
/月、第1・3火休/P2台



髪質やコンディショニングに合わせてトリートメントと、骨格をカバーするデザインカラーで、昨年の11月のオープン以来リピーター続出



16 color

ダニエルギャルビン/プロマスターピグメント/C-10/10→50%
ダニエルギャルビン/プロマスターピグメント/OX-6→50%

Atelier Bless

アトリエ・ブレス

MODEL/NORKO YAMANO

素材の元気が
負けない活カッパ
ーに



今回のモデルは自分で黒染めを繰り返して毛先が傷んでいた。バージンヘアではないが漆黒なので、髪のに沿ってブリーチするバリアージュで軽さをプラス。



STYLIST
木村 絢子
AYAKO KILMURA
中学卒業後、この道一本6年目。「趣味?仕事やな」と言っている生え抜きの美容師。歯に衣着せないストレートな物言いは生粋の伏見っ子ならではの

お肌ツルピカのやんちゃ娘。イキのいい素材を活かすなら、傷んだ毛先も包み込むオレンジ系のカッパーで健康的なベースを作り、バリアージュで抜いた部分にピンクアッシュをプラス。所々に入ったペールトーンが、クルクル表情を変える腫と若いアクションに揺れる。「ウチのお薦めスタイル」は敢えて提唱せず、その日に入りたい素材に一番合った料理法をその都度考えるのがアトリエ・ブレスのやり方。特にカラーの雰囲気は口頭では伝えにくいから、毛束見本をひとつひとつ頭に治わせて、自分に似合う色をじっくり確かめたい。

MENU

Cut (S・B込み) 4000yen
Perm (S・C・B込み) 8000yen~
Color 4500yen~
セット面 5

京都市伏見区深草キト口町
109-9
075-644-0066
10:00~受付19:00
/無休



天使のモチーフがイメージ。琵琶湖疎水の水面に映える自然光が店内を照らす。各スタイリストが自分で考えて形を作る、いわば個人主義がウリのサロン。そんなサロンで君の実力を試してみたい?



極ユルのくしゅくしゅパーマをセンターパートにし、ヒッピーっぽく、フォルム重視のカラーテクで硬くてクセのある髪質もこんなにソフトな印象に

裏ワザ的カッパ
ーで
ソフトな質感に有頂天

MODEL/ERIKA

15 bleach

ジェントルブロード/ブリーチパウダー

ダニエルギャルビン/プロマスター/C-10.10→50%
ダニエルギャルビン/プロマスター/LT→50%

POLISH

ポリッシュ

タマゴ型の小さな顔に、いたずらっぽく輝く大きな猫目。好奇心マンタンの小猫のような彼女には、社会の権には囚われないヒッピースタイルがよく似合う。トップは暗く、ネープは明るく微調整するゾーンカラーで奥行のある立体感を、重さを嫌って根元にはウィーピング、さらに毛先はバックコムカラーでアンイーヴンな動きをもたらしたワザ百珍のカッパー使い。ウォーム系カラーを意のままに操って、どこまでも柔らかく、のびやかな質感にセマった結果、パワフル無邪気なモデルの持ち味がクキッと鮮明に。この読みの確かさはもう小憎らしいほど。



STYLIST
今西理恵
RE MANISHI
「人望が厚く、誰に対しても自然体」と店長も一目置く、森本店の成長株。「常に考えるのは再現性。明日もあさってもキープできるスタイルに」と頼もしい

MENU

Cut (S・B込み) 4500yen
Perm (S・C・B込み) 8500yen~
Color 4500yen~
セット面 4

●ポリッシュ森本店
向日市森本町下森本43-102
0120-66-1699
10:00~C・P・Color受付20:00
土日祝10:00~C・P・Color受付
18:00/月休/P2台

●ポリッシュ東向日店
向日市寺戸町初田27-2
長栄堂ビル2F
0120-72-5554



お客もスタッフも25歳以下が半数以上。ポリッシュ各店の中でもズバぬけて若い個性が集まる森本店。活気と笑い声で溢れる店内では時間が過ぎるのも早そうだ



クセ毛であるウェーブにツヤがなかったのは、イエローのみのカラーだったため、レッドを加えることでツヤを出した。根もとの3~4%はイゴロイアルW6とN10

MODEL/ AKKO TOMAHIRO

「これぞ日本の美学...
美は引き出すもの」

18

シュワルツコフ/イゴロイアル/R6/7-88→40%
シュワルツコフ/イゴロイアル/C6/7-1→10%
シュワルツコフ/OX-3→50%

Herbs ハーブス



DIRECTOR
岩崎ヒサシ
HSASHI INASAKI
その人に似合うカラーを探ることに重点を置く。肌の色や髪質、スタイルなどをトータルに考え、必要最小限で最大の効果を上げる薬剤バランスを提案

素材が持つ良さを引き出すこと...それは京都が持つ世界に誇れる技術。京料理もしかり、町家ショップもしかり、そしてヘアの世界でもしかり、だ。モデルはウェーブをかけたように見えるが実は地毛。ただし、毛先にバサつきがあり、イエローを加えただけではツヤが出にくかった。そこで、既染部分と新規部分で薬剤のバランスを考慮。特に毛先はレッドの暖色系カラーでツヤを与えつつもハイトーンになるのを抑え、ナチュラルに。赤味を加えることで毛先とラインがしっとり。ウェーブが持つ本来の艶っぽさが女のらしさに拍車を掛けた。

MENU

Color(S・B込み)5000円~
Perm(S・B・Treatment込み)9000円
Cut(S・B込み)3500円
セット画 5

長岡京市開田4-9-6
ベガサビル2F
075-953-5748
10:00~C受付19:30
(P・Color受付~18:30)
日祝9:00~C受付18:00
(P・Color受付~17:00)
/月、第3火休/P2台



17

シュワルツコフ/イゴロイアル/M6/7-3→35%
シュワルツコフ/イゴロイアル/M8/9-3→10%
シュワルツコフ/イゴロイアル/グリーン/9-3→5%
シュワルツコフ/イゴロイアル/OX-6→50%

ELK エルク

MODEL/TOMOYO TAKAGI



「ダーク系カラーで
小顔効果も抜群」

ボブベースに目と鼻の間の位置からレイヤーを入れ、スライドカットで毛先にかけて均一に毛量調整。カラーを3段階に分けることで軽さと動き、立体感を表現

若さの中に知性が見え隠れするクラシックスタイル。モデルのももとの色は、なにも手を加えていない真っ黒のバージンヘアなので、前処理でカラーが入り易くする事が重要となる。コラーゲンとケラチンを1対1で混ぜ、髪全体に塗布。この作業によりカラーリングによる髪へのダメージをやわらげ、狙ったカラーを引き出すことができる。ベースはマット系ブラウンにグリーンを加えたシャープなカラー。根元から毛先に向かって明るくなるようにグラデーションを付けて入れる。それと同時に進行で頭のハチ部分にスライジング法でハイライトのブラウンを入れ、髪が動いたときのやわらかな表情を持たせた。



DIRECTOR
出倉穂康
TOSHINOBU DEKURA
24歳の若さで店長の座を射止めた実力の持ち主。福井県出身の彼の武器は東北イントナーションのトーク。そのリラックスムードが、なんとも居心地がいい

MENU

Cut (S・B込み) 5000yen
Perm (S・C・B込み) 10000yen~
Color (S・B込み) 7000yen~
セット画 13

京都市左京区下鴨前秋町5-6-7
GATO.D.M北山2F
075-707-6133
11:00~21:00
/無休/P4台



スタイリッシュな詰め髪型のセット台は可動式という優れモノ。イスも大きめのシャンプー用を使うというこだわり。賢な時間と空間が味わえるサロン



「ダメージを売らず、ビューティを売る」とダメージケアを第一に考えたスタイルを創造。TPOを考えたカラーやパーマも、老若男女に評価が高い



シュワルツコフは上記の2サロンも応援しています。

透明感ある姿・形に
天使の面影を垣間見た



20 color

ネコっ毛だが、髪質はツヤあり、色ノリ良し、と極めて良好。そこで、夏っぽい動きのあるミディアムリングスをブリーチなしでライムゴールドに染めた

MODEL/MASAKO FUJITA
MAKE/MEGUMI HANASAKI

デミ/ミレアムピアノ/わかたけ (イエローグリーン) →20%
デミ/ミレアムピアノ/こむぎ (ゴールド) →30%
デミ/OX24→50%

HEA(R)T ヒート



DIRECTOR
康友和基
KAZUKI YASUTOMO
ライフシーンを思い浮かべることが、スタイル創造のコツ。だから彼を指名する人は「私はお姫様」だとか「私はお水なの」といったオーダーが多いとか

「透明感」が出ると、女のこってカワイイ。特に輝く夏の日差し元では、透けて見える髪と髪のファンワリ感が、微妙なシルエットになって…。オレンジに透明感を出すには、レベル12のライトカラーでハイトーンにもっていき、その後に軽いグリーンをプラス。すると、光を浴びた時のみ透明感を持つカラー・ライムゴールドが誕生する。ただし、元の髪質がダメージを受けていないことが必須条件。髪本来の色素も最高の透明感を出すための材料のひとつ。だから髪を毎日いたわる優しい女のこだけに許される、「天使」のカラーなのだ。

MENU

Color 4500円～
Perm (S 込込み) 9000円～
Cut (S 込込み) 4500円
セット画 4

京都市山科区上野御所ノ内町10-4
ル・クレヨン・ルージュ2F
075-582-6650
11:00～
C・P・Color受付19:00
日祝10:00～
C・P・Color受付18:00
/月、第3火休



19 color

デミ/フラット/オレンジ→50%
デミ/OX24→50%

LAKE PARETTE

美容院レークパレット守山店

MODEL/KAORI ISHIKAWA

カラーを自由に操る
薬剤マニアの気合一発

猫毛で軟毛、しかもイエロー・オレンジだったため、髪がダメージ気味。そこでダメージレスも色味も狙えるデミ/フラットをチョイス。やはりマニストでした



オレンジは黄色人種に似合う。「アジアというよりは、アメリカンネイティブな雰囲気かな」。活発な性格のモデルを見て、柏氏はそう考えた。ただ、オレンジは太陽の下では乱反射しやすい。元のカラーがハイトーンな場合は特に顕著であることも考慮した。そこで「薬剤マニア」を自称する氏。ツヤの出るレッドオレンジで色味の下地を作った後、ペーパーを下げてナチュラル感を出すカラー・デミ/フラット (実は新商品) を使用した。そのかきもあってか、ワイルドかつキューティなオレンジヘアにモデルも納得。薬剤マニアの面目躍如となった。



DIRECTOR
柏 義兼
YOSHICANE KASHWA
「薬剤マニア」と聞けばダークなイメージがあるが、性格はいたって気さく、とはいえず、毎月の新商品のチェックや薬剤のテストなど研究には余念がない

MENU

Cut (B込込み) 3000円～
Perm (C 込込み) 6000円～
Color 5000円～
セット画 7

滋賀県守山市勝部1-16-27-101
0120-82-8010/077-583-5151
9:00～C受付19:20/P・Color受付18:00/日祝9:00～C受付17:20
(P・Color受付16:00)/無休、PS台
※「CF」を見たと思えば、カットカラー500円OFF/パーマ1000円OFF

●美容院レークパレット草津店
滋賀県草津市西大路町4-1
YAO-Qビル1F
0120-81-0925
077-564-8010



どの座席の前にも大きな窓があり、自然光を浴びての施術が何とも気持ち良い。7席のキャバ、年中無休と月曜日から満席状態…なので、スタッフも募集中

22

color

ウエラ/コレストンパーフェクト/8/8→25%
ウエラ/コレストンパーフェクト/8/5→25%
ウエラ/ウエロキソソーパーハル3→50%

Free
エブリイ

MODEL/YURIKA

ハッキリした目鼻立ちに落ち着いたバイオレットの色味が大人のキレイを感じさせる。そのポイントはやはりツヤ感。開放状態の髪になるカラーの最中こそ、実は内側までトリートメントを施す絶好の機会。「キレイなお姉さん」を目指すなら、内から輝く髪が基本。その上に、肌や瞳を引き立てる、本当に自分に合う色をのせたい。



傷みがちの明るい髪に、レットバイオレットのブラウンとパールブラウンを重ねて落ち着きとツヤ感をプラス

ツヤ髪大人のキレイ系

MENU

Color Perm 各5000yen~
Cut (S-B込み) 5000yen
Color Perm用トリートメント2500yen
セット画 8

京都市中京区河原町通姉小路東入ル
ちきりやガーデンビル2F
075-211-1104
11:00~C受付20:00
(P・Color受付~19:00)
土日祝10:00~C受付19:00
(P・Color受付~18:00)
/月、第3月火休



OWNER STYLIST
中里誠明
NOBUAKI NAKAZATO
スタイルを語るのに、原因と理由と結果を理論的に教えてくれる。「何となく」で済まさない、だから信頼できる



スモーキーな女性を演出が

厚みをとるためにスーパーストレートをかけ、カットはシャギーレイヤー。モデルの大人っぽい雰囲気をもたえて冒険色を避けたカラーが印象的なスタイル

MODEL/MIKA

21

color

ルベルコスメティクス/トップモデル/8AA→12.5%
ルベルコスメティクス/トップモデル/6MM→37.5%
ルベルコスメティクス/トップモデル/OX-6→50%

灰まみれの艶めきピンク



23

bleach

ダニエル・ギャルビン/PWブリーチ→40%
ダニエルギャルビン/プロマスター/OX-6→60%
color
ダニエルギャルビン/プロマスター/PA→50%
ダニエルギャルビン/プロマスター/OX-6→50%

Cut Studio Ren
カットスタジオ・レン

MODEL/JUNKO OKAMOTO

ハードなレザーがキマっても、ワイルドになり過ぎない。小花模様のスリッドレスは、艶っぽく着こなせる。はしゃぎ過ぎない大人のフェミニン・カラーとして、「Ren」が目にするピンクアッシュ。ピンクをキレイに際立たせるためにレッドを少々プラス、フロントはウィーピングでスイングするような軽い流れを強調する。

硬い、多い、黒いと日本人女性の悩みを全て抱える彼女。プレブリーチで13~14トーンまでリフトアップしてある

MENU

Cut (S-B込み) 4000yen
Perm (S-C-B込み) 9500yen~
Color (S込み) 4800yen~
セット画 4

京都市山科区竹鼻竹ノ街道町51
075-594-5551
10:00~20:00
(C受付~19:30)
P・Color受付~19:00
/月、第2日休



STYLIST
藤川真弘
MASAHIRO
FUJIKAWA
「お客さんが教えて口に出さない要望も、ちゃんと分かるんですよ(笑)」。サイコネシス?いや経験でしょ。「仕事仲間を募集中」とのこと



RADÜNO hair creation
ラドゥーノ ヘアクリエイション

大人の色気がムンツと香る挑発的な雰囲気、男性諸君を虜にすること間違いなし。誰もが羨むようなサラサラヘアはスーパーストレートの賜物。モデルの肌や瞳の色を考慮しながら、アッシュカラーでオレンジがかったももとの髪色を閉じ込め、マット系ブラウンを強調させる。保守系から路上系まで幅広いスタイルに使えるスモーキーブラウンが完成。塗布時間は、中間から毛先にかけては20分、根元部分は10分と時間差を作ることで、よりナチュラルな仕上がりに。紫外線の影響で、髪の毛がバサついて見えやすい夏に向けてオススメのカラー。



DIRECTOR
田中一隆
KAZUTAKA TANAKA
営業時間後には講習会の講師を勤める、京都理容界のトップアーティスト。「カッパルで御来店頂けるサロンをモットーに、楽しい空間作りを心掛けています」

MENU

Cut (S-B込み) 4000yen
S Straight 2000yen~
Color (S-B込み) 6500yen~
セット画 6

京都市中京区丸太町通
西洞院東入梅屋町170
075-222-0841
9:00~19:00
金9:00~21:00
土8:30~19:00
日8:30~18:00
/月、第2・3火休
読者特典としてS・ストレート30%
カラー・パーマ20%OFF!



手前がレディース、奥がメンズフロアにわかれた構成。ヘア技術だけではなくレディースエステ&シェイビング3500円もO.Lから主婦まで幅広い年齢層に好評



「生意気」にも見える
デイリーカラーが旬

髪量が多く、重さを一掃するためドライの状態でも毛量調整。軽すぎる印象は避けたかったのでレイヤーは控えめにし、落ち着いた深みのあるカラーで勝負

MODEL/NANAKO HAGIWARA

26 color

- ミルボン/プロマティスフレイブ/6-03→20%
- ミルボン/プロマティスフレイブ/7-N→20%
- ミルボン/プロマティスフレイブ/7-2→10%
- ミルボン/プロマティスフレイブ/OX 0.75→50%

AMP Epi.
アンブエピ

よくとれば「クール」、とすれば「生意気」と取れる涼しい目元が印象的。しかも、ももとの髪の色は13トーンの明るめオレンジ、とくれば反抗的な女の子に見られてもおかしくない。ってことで、くすませてナチュラルなモカブラウンに。ダメージが強かったので最低限の強さの薬剤と短時間でカラーリングを済ませるのがコツ。前処理としてタンパク質 (pot) 補給を行い、低温のアイロンで熱処理。照りつける太陽の下、ただ明るいだけのカラーリングじゃつまらない。重すぎず、軽すぎず、あくまで作りすぎない「ナチュラルカラー」のお手本。

MENU

- Cut (S・B込み) 4000yen
- Perm (S・C・B込み) 8000yen~
- Color (S・B込み) 5000yen~
- セット面 8

京都市中京区西ノ京町8-2F
075-467-1910
10:00~19:00
/月休/P1台



DIRECTOR
大西亮介
RYOUSUKE OONSI
一見クールにも見えるが「ハサミの切れよ、口の切れ(?)」で大人気の芸人風スタイリスト。ハヤリのエッジの利いたスタイルチェンジなら彼にお任せ



自然光の差し込む明るい店内では、それに負けないくらい元気で、口も達者なスタッフが利用者をお待ちかね



カラーリングの後にマニキュアを使うと、暗くならずに透明感を残しつつ色調変化が速い。ダメージも隠せる

ベーシック

24 color

- ミルボン/プロマティスフレイブ/12-N→30%
- ミルボン/プロマティスフレイブ/9-35→20%
- ミルボン/プロマティスフレイブ/OX-6→50%

AMP Ecrat.
アンブエクラット

MODEL / AYA NOMURA

男心をくすぐる甘いフェイスは女の敵ってことで、老若男女問わずに誰からも愛されるキャラに仕上げたのがこのスタイル。ももとの赤黒い色にオリーブ&オークブラウンを塗布し、クリアなカラーに変身。さらに色の安定を考え、オークブロードのマニキュアをプラス。元気すぎず落ち着いた印象のキャラメル色がかわいらしい。

で作る上品さ

MENU

- Cut (S・B込み) 4000yen
 - Perm (S・C・B込み) 8000yen~
 - Color (S・B込み) 5000yen~
 - セット面 5
- 京都市伏見区深草ヲカヤ町32-111
コーポ第1秀苑1F
075-643-9523
10:00~19:00
/月休



DIRECTOR
城戸英樹
HIDEKI KIDO
新店舗を任せられた、キャリア10年のベテラン。しかし、その誇るべきキャリアを恥ずかしがっていたのがお茶目



25 bleach

- ミルボン/プロマティスフレイブ/13N→100%
- ミルボン/プロマティスフレイブ/9-1A→15%
- ミルボン/プロマティスフレイブ/7-35→15%
- ミルボン/プロマティスフレイブ/8-6→20%
- ミルボン/プロマティスフレイブ/OX-3→50%

AMP Eq.
アンブイーキュー

MODEL / TOMOKO SAKURAI

「かわいい」だけじゃなく「インパクト」も女の子の条件。ってことでレッドカラーでそれを表現。ももとの髪色は暗めのナチュラルブラウン。赤味の強いブロンズカラーを全体的に塗布し、ダメージの強い毛先に2度塗りすることでグラデーション防止。いまいち「冒険心」のないヘアに、喝を入れるべく思い切った赤をプラス。

ナチュラルな赤が主役

MENU

- Cut (S・B込み) 4000yen
- Perm (S・C・B込み) 8000yen~
- Color (S・B込み) 5000yen~
- セット面 4

京都市東山区七条通大和路
西入ル西之門町549
七条ビル1F
075-533-2521
10:00~19:00
/月休



DIRECTOR
谷口圭史
KEJI TANGUCHI
「イジられキャラ」と自負する潔さに余裕すら感じる、キャリア7年の実力派。そんな彼だからこそ顧客も数多し

今や青山だけに4店舗を構えるオーナー飯塚氏。業界内でも、一度は切ってもらいた人NO.1



natural and feminine
HAIR DIMENSION
SPECIAL LIVE
3.05.mon
at KYOTO TAKARAGAIKE PRINCE HOTEL

取材文・撮影/トライアウト



パート3店長の桜井さんは、実は京都市内出身。ちなみに松本明子サンなど、顧客も多数



HAIR DIMENSION

青山店/パート4もオープンして、ますます絶好調の「ディメンション」。松田聖子ちゃんから松本明子サンまで、そのナチュラルでエレガントなスタイルは芸能人にも人気。モチモチ度5割増しは確実です



行ってまいりました、初めてのヘアセミナー。「講習会」というヤツですか？ 通常の華やかなヘアショーとひと味違い、会場は美容関係の専門学校やサロン関係者ばかり。熱気ムンムンな空気はいつも通りながら、その眼差しは真剣そのもの。無関係者は取材班のみ。華やかな美容業界の裏、真摯な姿勢を見に行ってきたワケです。

今回講師を担当したのが、今のトレンドのドンズバな、エレガントヘアの代名詞「HAIR DIMENSION」。御大、飯塚保佑オーナーを筆頭に、人気スタイリストが登場。「カリスマ！」な〜んで、時代の言葉では簡単に語れない大御所サロンです。

講習内容は、目からウロコのテクニックはもちろん、経営方針、新規獲得の方法まで…。日頃のサロンワーク心得をレクチャー。「お客様の友達はお客様。お客様の後ろに、新しいお客様が何人もついてくる。だからこそ、その人をとびっきりビューティフルに。そうすれば自ずと新規客は増えます！」…。嗚呼、東京は青山でウン十年、帝王として君臨してきただけの「さすがっ」を実感。サロン経営学を感じさせつつも、ホスピタリティ200%。Love or Die! サロンも隣人愛の時代。やっぱ人間=愛なんですYO!



ヨーロッパ研修成果発表

パリで行われる世界でも最高峰のショー「HCF」2001S/Sコレクションを研修で訪れた全日本美容講師会京都支部の発表会も同時に開催。京都府下全域から集まった10人の精鋭がその研修結果を披露した

